

МУНИЦИПАЛЬНОЕ КАЗЕННОЕ УЧРЕЖДЕНИЕ
« АРХИВ ГОРОДА МИНУСИНСКА »



Из истории

поселка Зеленый Бор



Решение о строительстве железной дороги Абакан – Тайшет было принято в начале 1950-х годов. После проведения изыскательских работ в 1957 г. было начало строительство.

23 ноября 1957 г. был забит первый колышек, отметивший ось будущего моста через р. Абакан. Между Минусинском и Абаканом была сделана отсыпка земляного полотна, начато строительство моста через Абакан и строительство станции Минусинск.

К концу 1958 г. на станции Минусинск был построен временный поселок.

В 1959 г. строители ССМП-237 начали укладку первых километров пути от Минусинской протоки до ст. Минусинск.

1960 г. было завершено строительство мостов через р. Абакан, р. Енисей, протоку Минусинскую, р. Тубу. Позже было открыто движение рабочих поездов от Абакана до Курагино.

Строительство трассы было закончено 24 января 1965 г. А 29 января из Абакана в Тайшет отправился первый пробный поезд.

9 декабря 1965 г. железная дорога Абакан – Тайшет была принята в постоянную эксплуатацию .

В январе 1966 г. было принято решение Исполкома Минусинского горсовета о присвоении поселку при железнодорожной станции Минусинск названия «Станционный».

РЕШЕНИЕ

исполнительного комитета Городского и районного Совета депутатов
трудящихся, Красноярского края.

г. Минусинск

в 48/17

от 4 февраля 1958 года.

К О СТРОИТЕЛЬСТВЕ ЖЕЛЕЗНОЙ ДОРОГИ В РАЙОНЕ
Гор. МИНУСИНСКА И МИНУСИНСКОГО РАЙОНА.

Ознакомившись с материалами по постройке железной дороги
Абакан-Тайшет в районе города Минусинска по докладу главного инже-
нера проекта тов. АЛЕКСЕЕВА Е.П.,

Минусинский городской и районный Совет депутатов
трудящихся РЕШИЛИ:

1. Согласиться с принятым проектом направления трассы железной
дороги и расположение ст. Минусинск в расстоянии в 8 км. на Юг от
гор. Минусинска (или 2 км. севернее дома инвалидов).

2. В целях сохранения ценного лесного массива (сосновый бор),
в котором размещается станция ни каких складских и подсобных хозяй-
ственных помещений, непосредственно на станции не размещать. Преду-
смотреть расположение этих помещений за пределами лесного массива
в расстоянии 3-х км. от станции на площадке в районе подсобного
хозяйства санатория «Тагарское», соединив эту площадку со станцией
Минусинск ж.д. веткой.

3. Для связи станции с городом, как на период строительства,
так и в последующей эксплуатации управлению железнодорожного строи-
тельства построить шоссейную дорогу с черным покрытием, по следующему
направлению: От Усинского тракта по Алтайской улице с выходом на
Кривинскую дорогу, затем вверх по протоке около подсобного хозяйства
санатория «Тагарское» и с подходом к станции Минусинск с Запада.
Проект дороги предварительно согласовать с Горисполкомом.

4. Учитывая, что деревянный городской мост через протоку, нахо-
дится в ветхом состоянии и не может пропускать тяжелых машин и меха-
низмов, рекомендовать строительству железной дороги построить через
протоку мост, с расположением его выше города Минусинска.

5. Предусмотреть постройку железно-дорожной ветки к Енисей
в районе дома Инвалидов, где рекомендуется последующим сооруже-
ние элеватора.

Совместное решение Минусинского горсовета и Минусинского райсовета от
4 февраля 1958 г. о согласии с проектом направления трассы железной дороги
Абакан-Тайшет и местонахождении железнодорожной станции Минусинск в
8 км на юг от города. ф. Р-275 оп. 1 д. 722 л. 139

РЕШЕНИЕ

Исполнительного комитета Минусинского районного Совета
депутатов трудящихся.

г. Минусинск

№ 202

от 10 июня 1958 года.

ОБ ОТВОДЕ ЗЕМЕЛЬНОГО УЧАСТКА ДЛЯ СТРОИТЕЛЬСТВА
ЖЕЛЕЗНОЙ ДОРОГИ АБАКАН-ТАЙШЕТ ИЗ ЗЕМЕЛЬ ГОСЛЕС-
ФОНДА.

Рассмотрев представленный проект проложения железной дороги
Абакан-Тайшет по Инской государственной лесной даче,

Исполком райсовета РЕШИЛ:

1. Трассу железной дороги Абакан-Тайшет прокладываемую по Инской
государственной лесной даче на протяжении 28 км. с общей пло-
щадью 367,48 га возводимой под полосу отчуждения железной дороги
считать с исполкомом райсовета согласованной и утвердить.

2. Обязать Минусинский Лесхоз произвести в натуре отвод земли
под железно-дорожную линию.

3. Просить исполком Красноярского крайсовета утвердить настоящее
решение.-



ПРЕДСЕДАТЕЛЬ ИСПОЛКОМА
МИНУСИНСКОГО РАЙСОВЕТА:-

Н.В.Всесенко (Н.ВВСЕЕНКО)

СЕКРЕТАРЬ ИСПОЛКОМА
МИНУСИНСКОГО РАЙСОВЕТА:-

Н.Л.Лезных (Н.ЛЕЗНЫХ)

Решение Исполкома Минусинского райсовета депутатов от 10.06.1958 г.
о согласовании трассы железной дороги Абакан-Тайшет по территории
Минусинского района . Ф. Р-1104 оп. 2 д. 199 л. 10

РСФСР
Министерство
Лесного Хозяйства
Льхозураб
Минусинский
лесхоз

ПРЕДСЕДАТЕЛЮ ИСПОЛКОМА МИНУСИНСКОГО
РАЙСОВЕТА ДЕПУТАТОВ ТРУДЯЩИХСЯ

Тов. ЕВСЕЕНКО Н.В.

Июнь 1958 г. 3.7
В соответствии с распоряжением Совета Министров
РСФСР от 23 апреля 1958 года за № 2143-Р Министерство

Минусинск путей сообщения без рассмотрения Исполкомом Минусинского
Райсовета вопроса об отводе лесопокрытой площади из
Гослесфонда под трассу железной дороги, в ближайшие
дни приступает к разрубке просеки под железнодорожную
линию в восточной части Инской лесной дачи.

Учитывая всю важность лесов в нашем районе, как
полезных и почвозащитных представляющих огромную
ценность в сохранении устойчивых урожаев, прошу Вас
рассмотреть вопрос и высказать свои соображения о целе-
сообразности вырубке 180 гектар леса и прокладки железной
дороги вдоль Инской дачи в кварталах - 215, 216, 217, 218
159, 160, 122, 123, 124, 125, 126, 119, 120 и 109 имея ввиду, что
рельеф местности совершенно одинаков как в лесу, так и
по полям и нет ни какой необходимости прокладки трассы
по лесу.

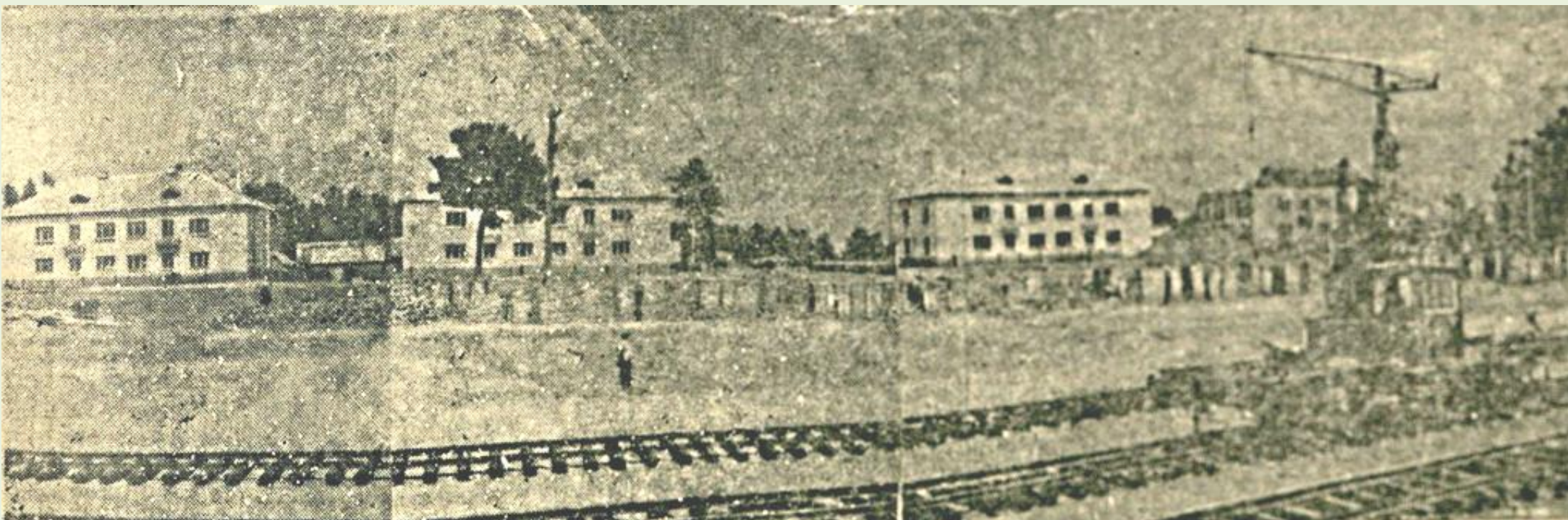
Считаю своим долгом доложить Вам, что вся Инск
дача за небольшим исключением представляет собой сухой
бор с наивысшим классом горимости и, при эксплуатации
железной дороги на паровой тяге приведет к систе-
матическим пожарам, что угрожает полным выгоранием
восточной части Инской дачи, ширина которой соста-
вляет всего лишь 4 километра.

Приложение: Схематический план испрашиваемого участка
под железную дорогу.

ДИРЕКТОР МИНУСИНСКОГО ЛЕСХОЗА

/ЗЕЛЕНЦОВ/

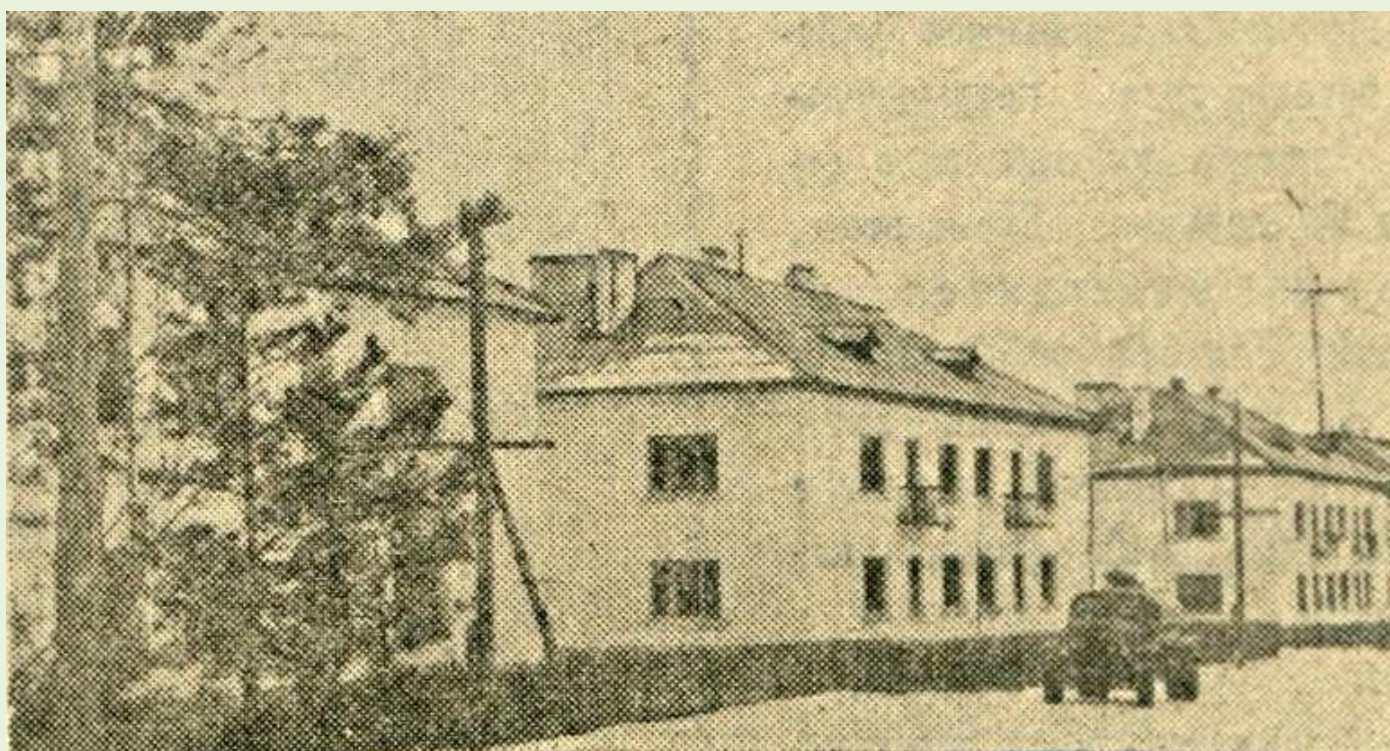
Письмо директора Минусинского лесхоза Зеленцова о нецелесообразности
прокладки железной дороги вдоль Инской лесной дачи. 7 июня 1958 г.
Ф. Р-1104 оп. 2 д. 199 л. 102.



Подпись под фотографией из газеты « Власть труда» за 24 июня 1959 г. : «Еще недавно на этом месте шумели сосны. Но пришли строители, и, как в сказке, на глазах вырос красивый поселок, протянулась железная дорога. Сразу же за линией железнодорожного полотна видны штабеля кирпича, строительного материала. Это закладывается фундамент вокзала будущей станции Минусинск».



На фото: мост через Минусинскую протоку, построен в 1960 г.



**На фото: улица на станции Минусинск. Газета «Власть труда», 1960, 1 мая
Ф. Р-745, оп. 4. Д. 81, л. 78**

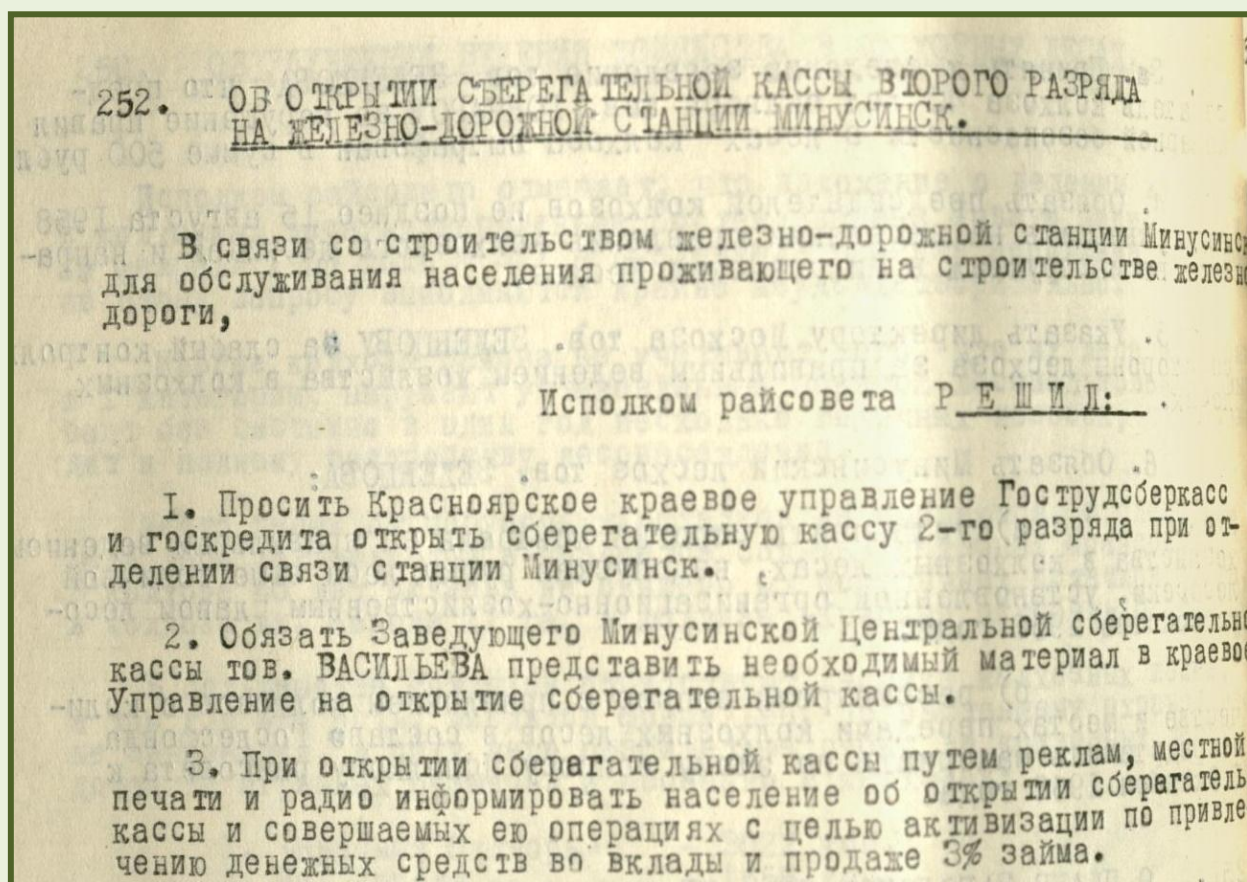
В апреле 1958 г. стройка железной дороги Абакан-Тайшет была объявлена Всесоюзной комсомольской стройкой. На строительство дороги со всего Советского союза приезжали молодые семьи, часто с детьми, то сразу же возник вопрос о необходимости открытия социальных учреждений.

В 1958 г. при отделении связи станции была открыта сберегательная касса. В 1958 г. открыли 7-летнюю школу, а также школу рабочей молодежи.

В 1960 г. был открыт ведомственный детский сад на 45 мест. Был отведен участок на окраине соснового бора под школу-интернат.

Рядом со станцией было начато строительство пристанционных складов для предприятий и организаций.

В 1967 г. начато строительство новой автомобильной дороги Минусинск - железнодорожная станция.



Р Е Ш Е Н И Е

Исполнительного комитета Минусинского
городского и районного Советов депутатов
трудящихся, Красноярского края.

г. Минусинск

№ 272

от 14 августа 1964 г.

О ПЕРЕДАЧЕ СТАНЦИИ МИНУСИНСК В АДМИНИ- СТРАТИВНОЕ ПОДЧИНЕНИЕ ГОРОДСКОГО СОВЕТА ДЕПУТАТОВ ТРУДЯЩИХСЯ.

В связи с тем, что на железнодорожной станции Минусинск расположенной от города Минусинска на расстоянии 12 км., имеются ряд предприятий промышленного значения, которые в партийном порядке подчинены горкому партии. Сельскохозяйственных организаций не имеется.

Исполкомы городского и районного Советов Р Е Ш И Л И:

1. Просить Исполкомы промышленного и сельского крайсоветов:
 - а/ передать поселок железнодорожной станции Минусинск из административного подчинения района в административное подчинение города Минусинска с 1 января 1965 г.
 - б/ Передать с 1 января 1965 года на бюджет города Минусинска все бюджетные учреждения имеющие на станции Минусинск.

Председатель Исполкома
Минусинского горсовета:


/В. КОНЕВ/

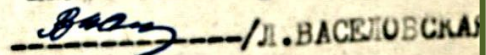
Секретарь Исполкома
Минусинского горсовета:


/И. АНДРЮКОВА/

Председатель Исполкома
Минусинского райсовета:

_____/А. СЕМЕНКО/

Секретарь Исполкома
Минусинского райсовета:


_____/Л. ВАСЕЛОВСКАЯ/

Совместное решение Исполкомов Минусинского городского и районного Советов депутатов от 14 августа 1964 г. о передаче поселка железнодорожной станции Минусинск из административного подчинения района в административное подчинение города Минусинска с 1 января 1965 г. Ф. Р-275 Оп. 1 Д. 771 л. 146



На фото: открытие станции Минусинск состоялось в 1965 г. еще до завершения отделки здания вокзала. Фото из свободного доступа в сети Интернет



Решение Исполкома Минусинского горсовета от 6 января 1966 г. о присвоении поселку при железнодорожной станции Минусинск названия «Станционный». Ф. Р-33 оп. 1 д. 336 л. 48

ВЫПИСКА ИЗ РЕШЕНИЯ

Исполкома Минусинского городского Совета депутатов
трудящихся, Красноярского края.

г. Минусинск № 1 от 6 января 1966 года

9. " О регистрации и наименовании населен-
ного пункта."

/ Выступали: Андрюкова М.А., Мухортов В.П., Конев В.Н./

В связи со строительством железнодорожной магистрали Абакан-Тайшет возник населенный пункт при станции Минусинск в 12 километрах от города.

В настоящее время железнодорожная трасса сдана в эксплуатацию, по этому населенный пункт, ранее имеющий временное значение, имеет в настоящее время постоянное проживающее в нем население и прилегающую к населенному пункту территорию.

Исходя из вышеуказанного,

Исполком городского Совета Р Е Ш И Л:

1. Зарегистрировать вновь населенный пункт при станции Минусинск с присвоением ему звания "Станционный"

2. Просить исполком Краевого Совета депутатов трудящихся утвердить настоящее решение.

Председатель исполкома
Минусинского горсовета:-

/ Конев /

Секретарь исполкома
Минусинского горсовета:-

/ Андрюкова /

80

ПОЯСНИТЕЛЬНАЯ ЗАПИСКА

о регистрации населенного пункта, входящего
в черту города Минусинска.

В связи со строительством железной дороги Абакан-Тайшет и железнодорожной станции Минусинск, в 12 километрах от города вновь возник населенный пункт, входящий в черту города Минусинска.

В 1957 году начальником стройпункта было отведено место для населенного пункта и утвержден план его застройки.

В настоящее время в данном населенном пункте проживает население в количестве 1650 человек, из них 80-90% - русские.

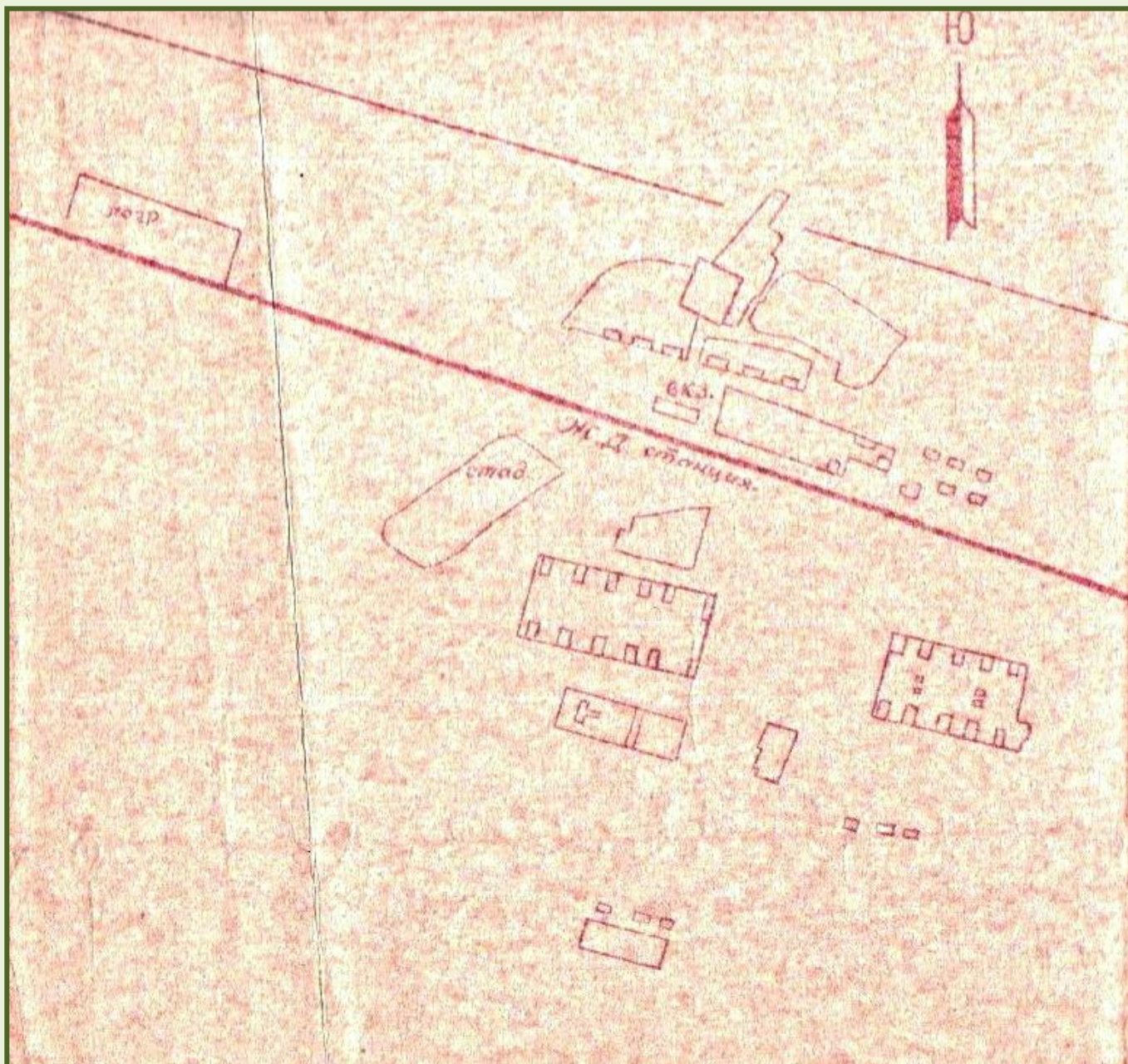
Преобладающее число жителей работает на железнодорожной станции Минусинск.

В районе населенного пункта расположено до 200 зданий: одноэтажные 1-8-12 квартирные и двухэтажные 8-квартирные жилые дома, помещения железнодорожной станции и общественные постройки.

Кроме того, при железной дороге застраиваются складские помещения городских организаций, где также будет проживать население. Поэтому необходимо разрешить жителям населенного пункта строительство индивидуальных жилых домов для обеспечения жильем рабочих железнодорожной станции и пристанционных складских помещений.

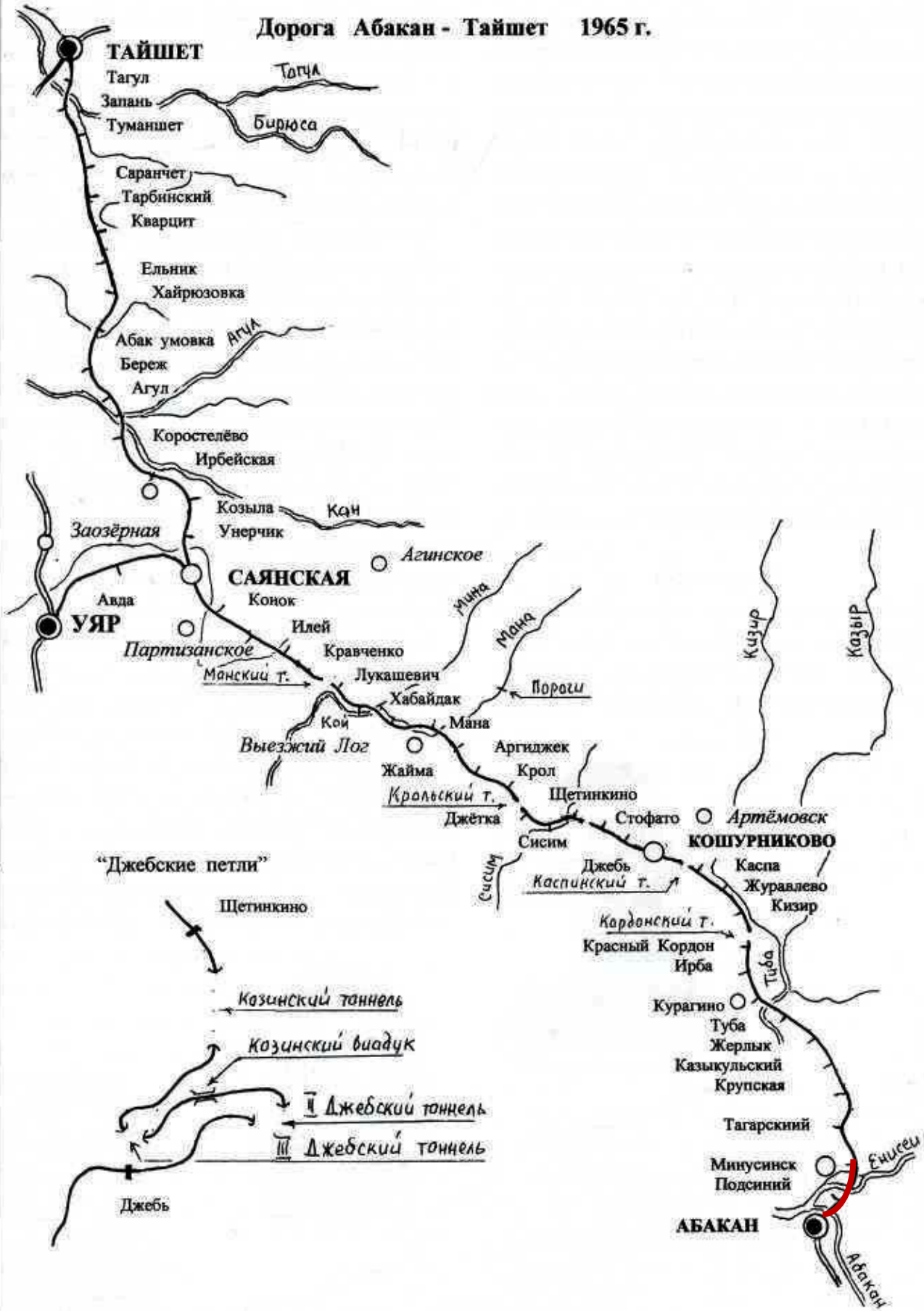
Так-как населенный пункт при железнодорожной станции Минусинск возник при строительстве железнодорожной трассы Абакан-Тайшет и учитывая пожелания его жителей,

Пояснительная записка к ходатайству Минусинского горисполкома в краевой Совет депутатов о присвоении поселку названия «Станционный»

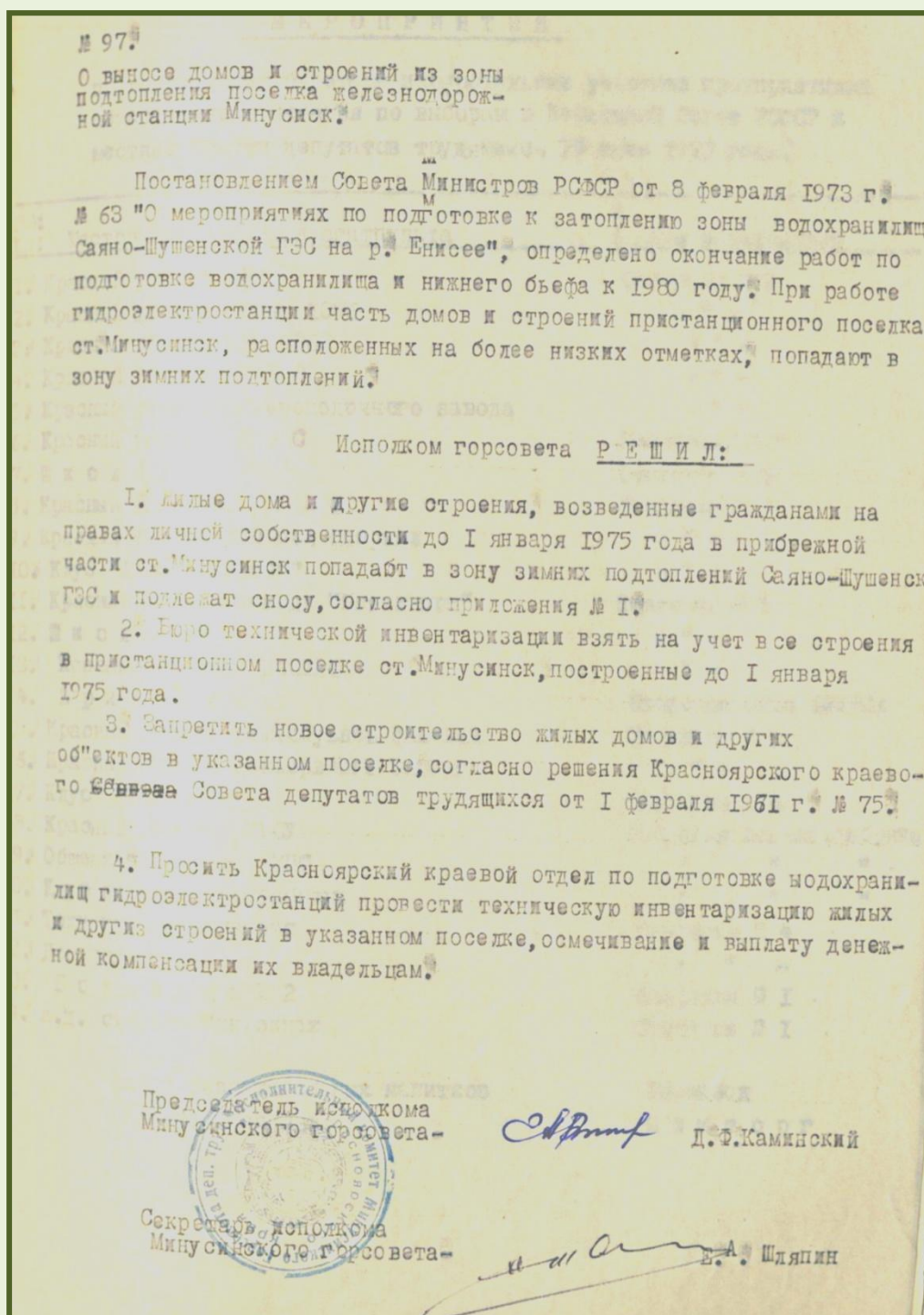


План земель пос. Станционный Минусинского района
на 1 декабря 1965 г. Ф. Р-33 Оп.1 д. 336 л. 52

Дорога Абакан - Тайшет 1965 г.



В 1975 г., в связи с тем, что часть домов и строений пристанционного поселка ст. Минусинск, возведенные гражданами на правах личной собственности до 1 января 1975 г., и расположенных на более низких отметках, попадают в зону зимних подтоплений Саяно-Шушенской гидроэлектростанции Исполкомом Минусинского горсовета было принято решение о выносе домов и строений из зоны подтопления поселка ж.-д. станции Минусинск.



ВЫПИСКА из РЕШЕНИЯ

**ИСПОЛНИТЕЛЬНОГО КОМИТЕТА КРАСНОЯРСКОГО
КРАЕВОГО СОВЕТА НАРОДНЫХ ДЕПУТАТОВ**

от 10.05.78. № 223-10

г. Красноярск

**Административно-территориальные
вопросы**

Исполнительный комитет краевого Совета народных
депутатов РЕШИЛ:

по г. Минусинску:

относительно к категории рабочих поселков поселок Зелe-
ный Бор, административно подчиненный Минусинскому городскому
Совету народных депутатов;

образовать на территории р.п. Зеленый Бор поселковый
Совет народных депутатов, присвоить ему наименование Зелено-
борский и административно подчинить его Минусинскому городско-
му Совету народных депутатов.

Председатель
исполкома краевого Совета
народных депутатов-

Н.Ф. ТАТАРЧУК

И.о секретаря
исполкома краевого Совета
народных депутатов-

В.А. ИВАНОВ

ВЕРНО:



10 мая 1978 г. решением Красноярского крайисполкома поселку железнодорожной станции было присвоено наименование - рабочий поселок Зеленый Бор. Выписка из решения. Ф. Р-894 оп. 1 д. 18 л. 77

П Р О Т О К О Л

первой сессии Зеленоборского поселкового Совета
народных депутатов /I6 созыва/

п. Зеленый бор.

9 июля 1978 г.

Сессию открыл председатель исполкома Минусинского
городского Совета народных депутатов т. Соколовский Н.И.

Товарищи депутаты !

Всего избрано депутатов Зеленоборского поселкового
Совета народных депутатов - 25 чел.

Присутствует на сессии - 23 чел

Отсутствует по уважительным
причинам - 2 чел.

Есть предложение начать работу первой сессии /I6 созыва/
/принимается единогласно/.

В соответствии со ст. 87 Конституции РСФСР, вносится
предложение председателем первой сессии Зеленоборского
поселкового Совета народных депутатов избрать депутата
от 8 избирательного округа т. КОРОЛЕВА Владимира Степановича.

Секретарем сессии избрать депутата от 4 избирательного
округа тов. БАШКОВУ Веру Михайловну.

Предложение председателя исполкома Минусинского
городского Совета народных депутатов т. Соколовского Н.И.
принимается единогласно.

Председатель сессии т. КОРОЛЕВ В.С.

Т Товарищи депутаты!

На рассмотрение первой сессии Зеленоборского посел-
кового Совета народных депутатов /I6 созыва/ предлагается
следующая повестка дня:

1. Избрание мандатной комиссии.
2. Доклад о результатах проверки полномочий депутатов.
3. Избрание исполнительного комитета Зеленоборского
поселкового Совета народных депутатов.